

TETRA Anleitung zum sichern des ENTIRE FLASH und zurücksetzen eines Gerätes

Geprüft bei MTP830/850/3350/6650 MTM800E/5400

Benötigte Software

- TETRA CPS (7.8)
- Passende RPK

Benötigte Hardware:

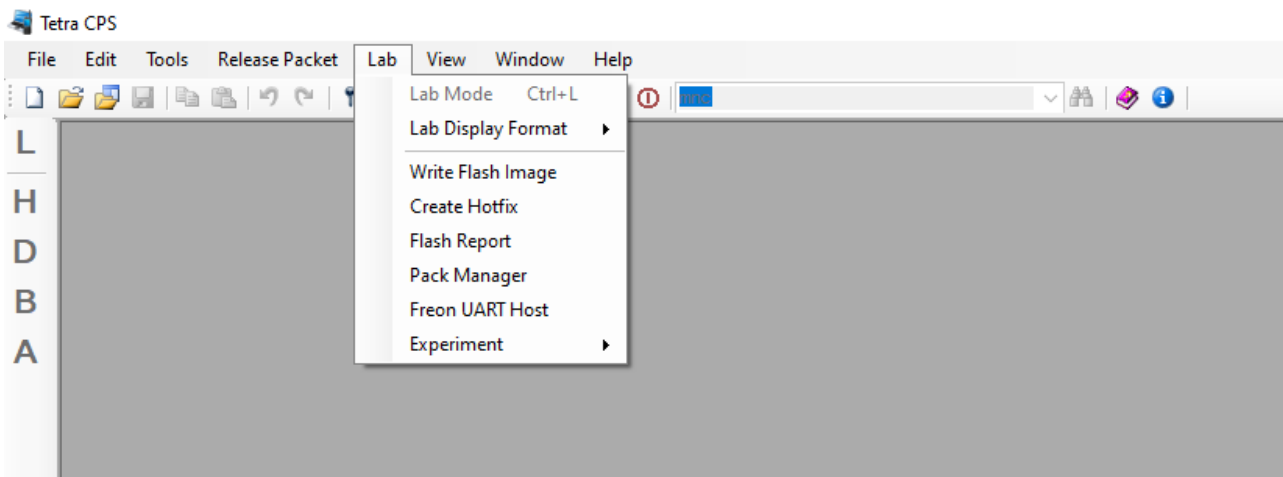
- Windows PC (Keine Virtuelle Maschine!!!)
- USB oder RS232 Kabel
- Serieller Port RS232 bei RS232 Kabel (echter COM → kein FTDI)

Wichtig ist von jedem TETRA Gerät den ENTIRE FLASH zu besitzen

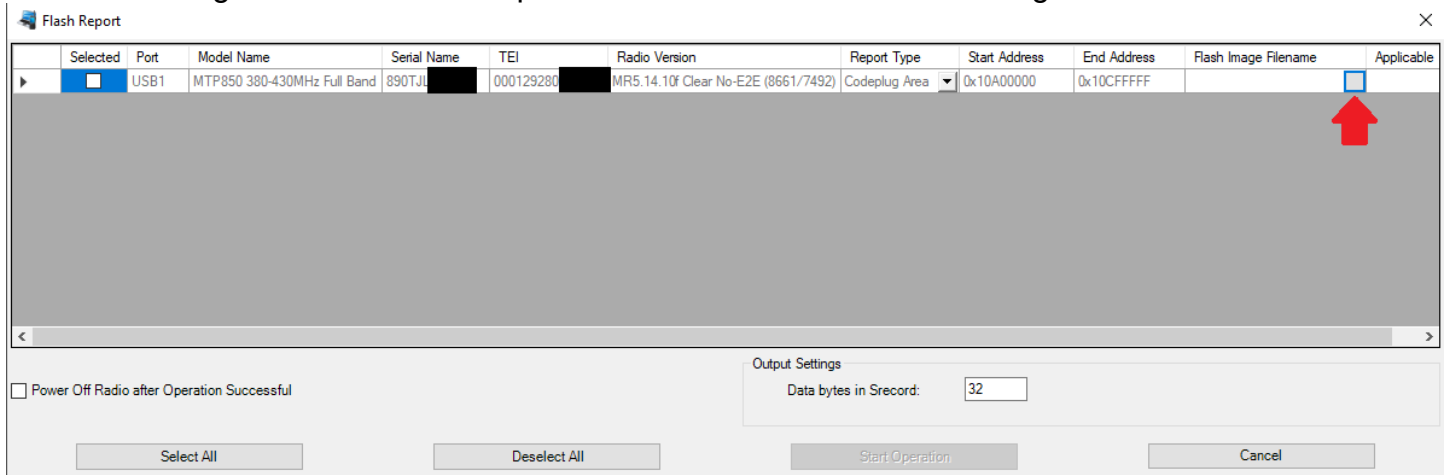
1. Entire Flash sichern

Mit der TETRA CPS den CP sichern, dazu das Gerät mit dem PC verbinden, CPS starten, Programmiermodus starten (EIN+1+9)

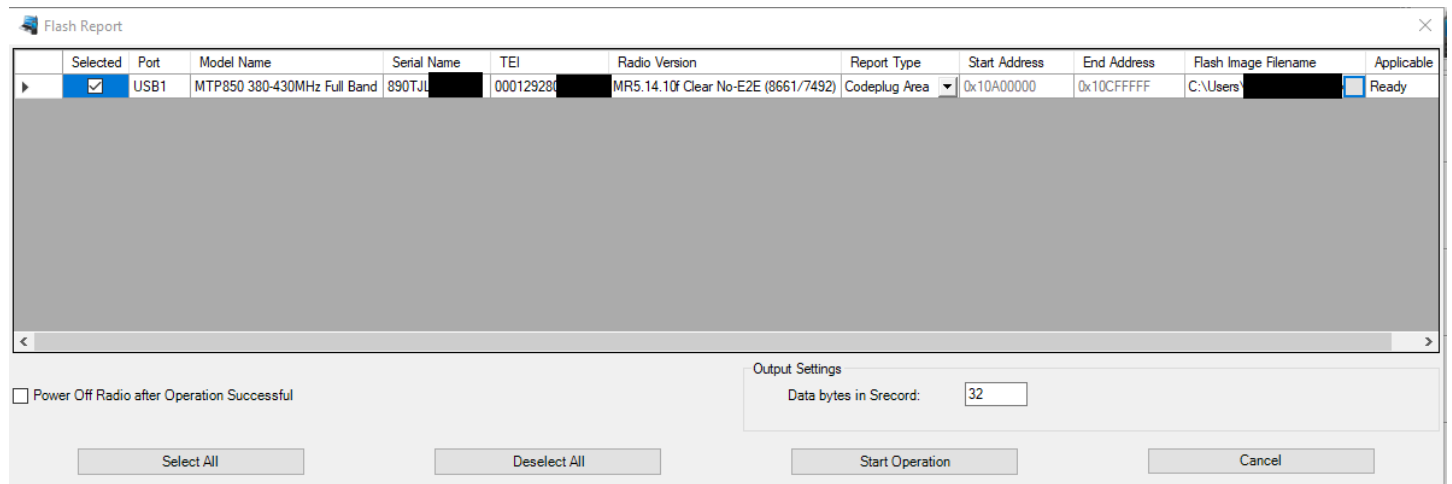
Im Lab Menü auf „Flash Report“ klicken



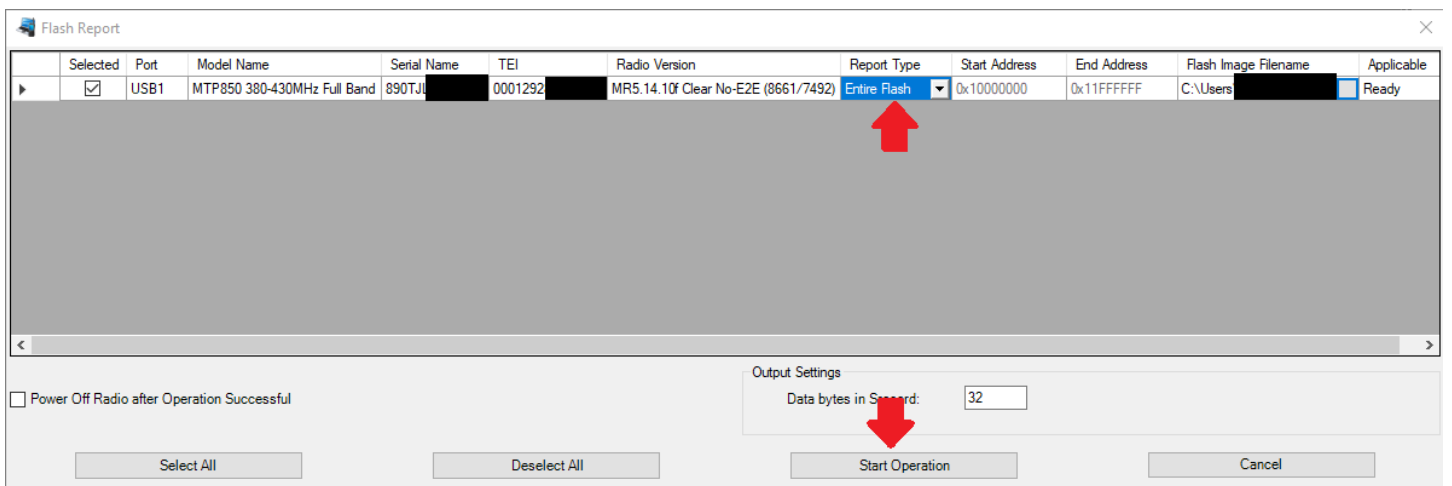
Bei „Flash Image Filename“ einen Speicherort für den Entire Flash festlegen:



Nun bei „Selected“ den Haken setzen:



Jetzt unter Report Type „Entire Flash“ auswählen und auf „Start Operation“



Nun ist der Entire Flash gesichert um im Zweifel das Gerät wieder herzustellen.

Weiter geht es auf der nächsten Seite.

2. Gerät auf „Werkseinstellungen“ zurücksetzen ohne die Tuningdaten zu löschen

Als erstes das Gerät auslesen, CP speichern und wichtige Daten notieren oder per Screenshot speichern.

Hier Benötigt ihr:

-aus der Kopfzeile die Versionsnummer
-den Model Type

-die Model Number
-Serial Number
-Radio TEI
-Release Name

(für dieses Beispiel)

CP 7492

MTP850 Unicode Platform Portable Handset
380-430 MHz Full Band

H60PCN6TZ5AN

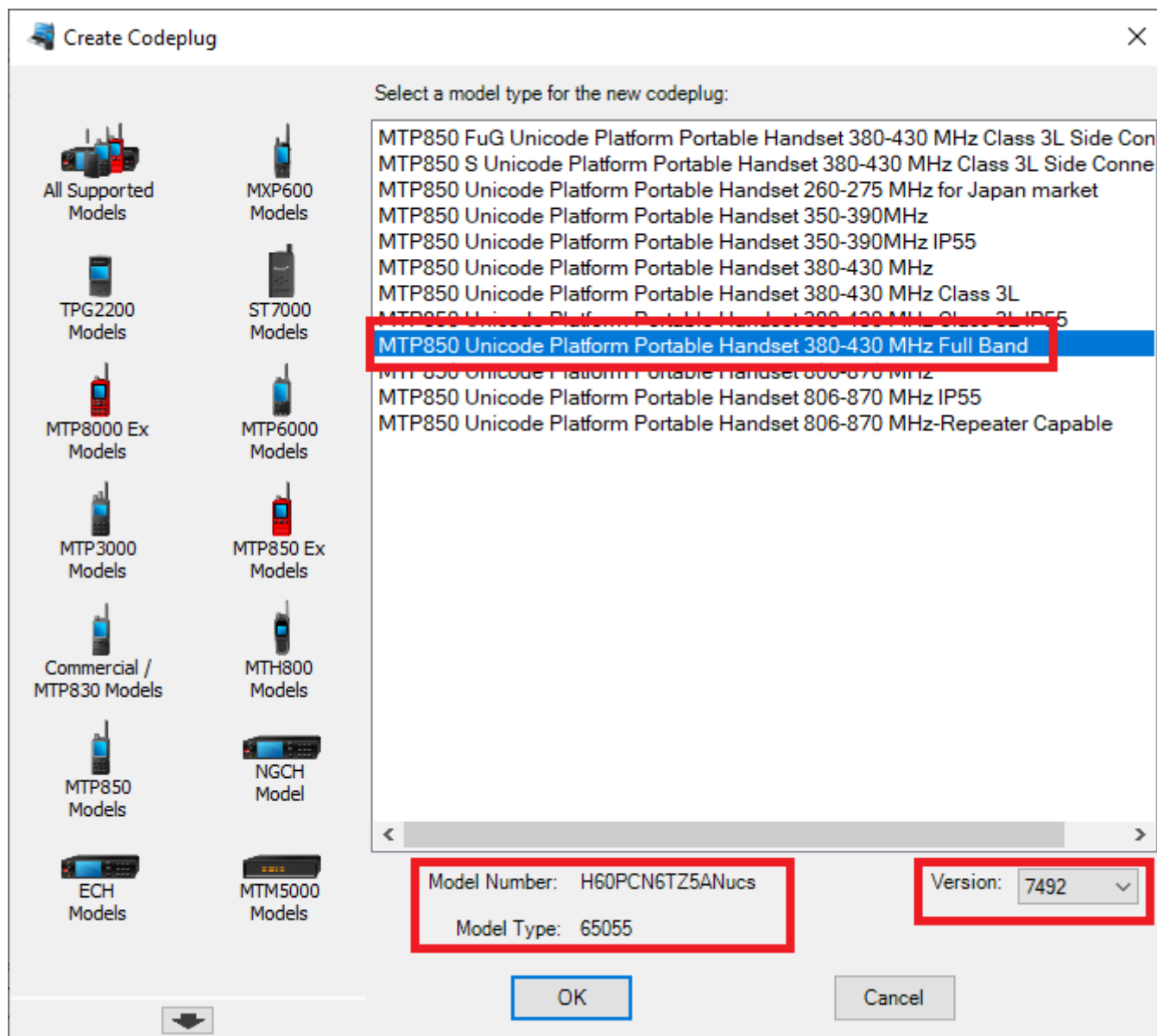
890TJLxxxx

00012928xxxxxxx

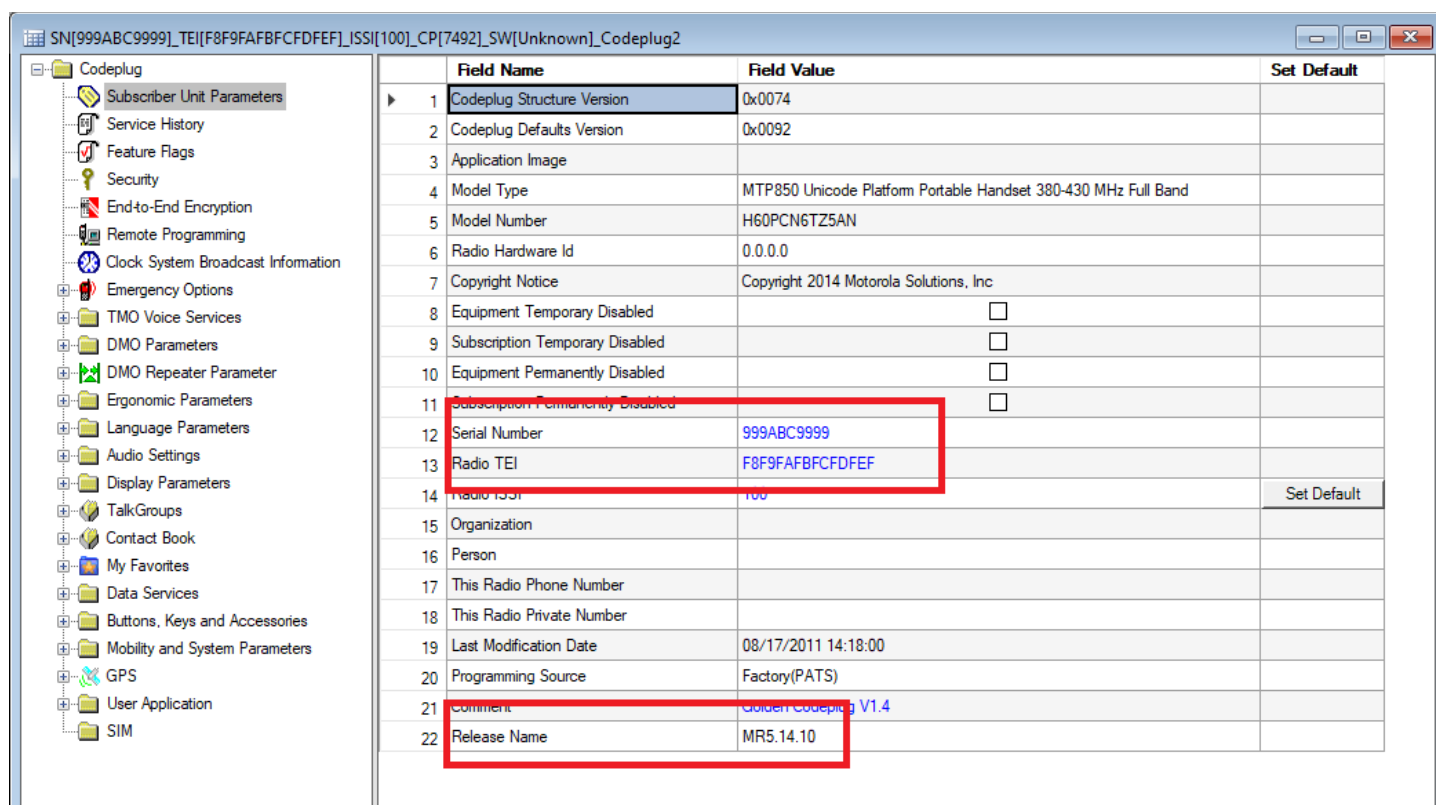
MR5.14.10f (ja ich weiß, Update fällig)

	Field Name	Field Value	Set Default
1	Codeplug Structure Version	0x0074	
2	Codeplug Defaults Version	0x0092	
3	Application Image	R13.000.0001	
4	Model Type	MTP850 Unicode Platform Portable Handset 380-430 MHz Full Band	
5	Model Number	H60PCN6TZ5AN	
6	Radio Hardware ID	0.7.0.0	
7	Copyright Notice	Copyright 2014 Motorola Solutions, Inc	
8	Equipment Temporary Disabled	<input type="checkbox"/>	
9	Subscription Temporary Disabled	<input type="checkbox"/>	
10	Equipment Permanently Disabled	<input type="checkbox"/>	
11	Subscription Permanently Disabled	<input type="checkbox"/>	
12	Serial Number	890TJ [REDACTED]	
13	Radio TEI	00012 [REDACTED]	
14	Radio ICCI	100	Set Default
15	Organization		
16	Person		
17	This Radio Phone Number	100	
18	This Radio Private Number	100	
19	Last Modification Date	06/25/2022 12:31:00	
20	Programming Source	CPS	
21	Comment		
22	Release Name	MR5.14.10f	

Jetzt erstellt ihr in der TETRA CPS einen neuen Codeplug, dazu geht ihr auf „File“ und dann auf „New Codeplug“, dabei ist es wichtig das das richtige Gerät ausgewählt wird. Des weiteren müsst ihr unten die Model Number, den Model Type und die Version abgleichen. Diese müssen mit den alten Daten übereinstimmen.



Nun tragt ihr in das erste markierte Feld eure Serial Number und die TEI ein, zusätzlich müsst ihr abgleichen ob die Softwareversion mit dem alten CP übereinstimmt.

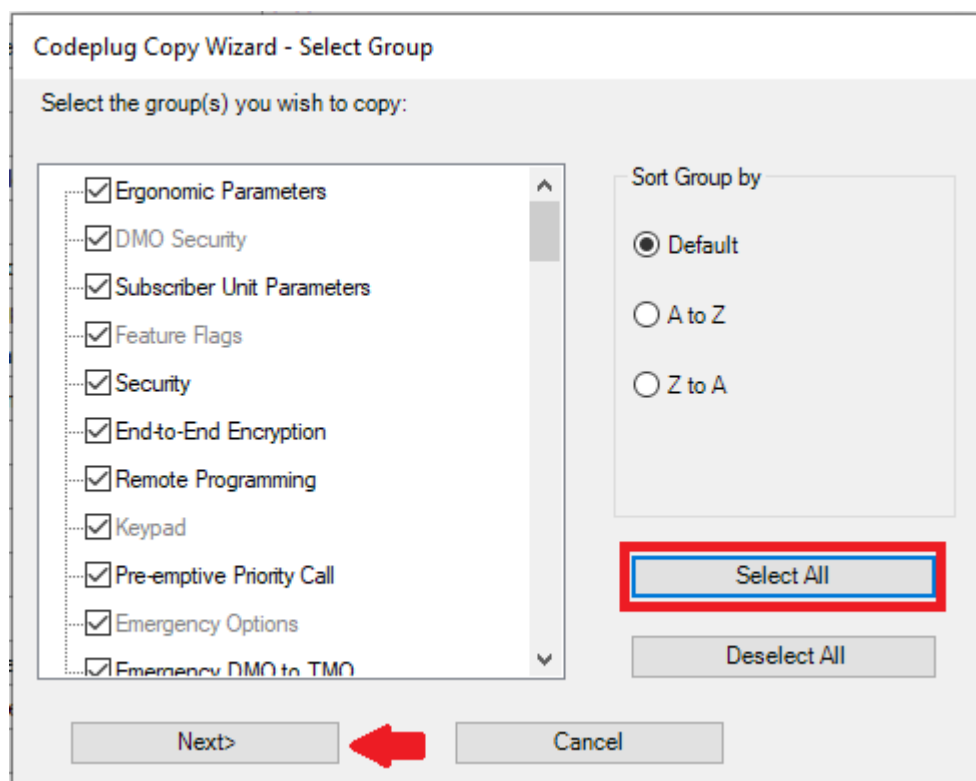


	Field Name	Field Value	Set Default
1	Codeplug Structure Version	0x0074	
2	Codeplug Defaults Version	0x0092	
3	Application Image		
4	Model Type	MTP850 Unicode Platform Portable Handset 380-430 MHz Full Band	
5	Model Number	H60PCN6TZ5AN	
6	Radio Hardware Id	0.0.0.0	
7	Copyright Notice	Copyright 2014 Motorola Solutions, Inc	
8	Equipment Temporary Disabled	<input type="checkbox"/>	
9	Subscription Temporary Disabled	<input type="checkbox"/>	
10	Equipment Permanently Disabled	<input type="checkbox"/>	
11	Subscription Permanently Disabled	<input type="checkbox"/>	
12	Serial Number	999ABC9999	
13	Radio TEI	F8F9FABFCDFEF	
14	Radio ISN	100	Set Default
15	Organization		
16	Person		
17	This Radio Phone Number		
18	This Radio Private Number		
19	Last Modification Date	08/17/2011 14:18:00	
20	Programming Source	Factory(PATS)	
21	comment	Golden Codeplug V1.4	
22	Release Name	MR5.14.10	

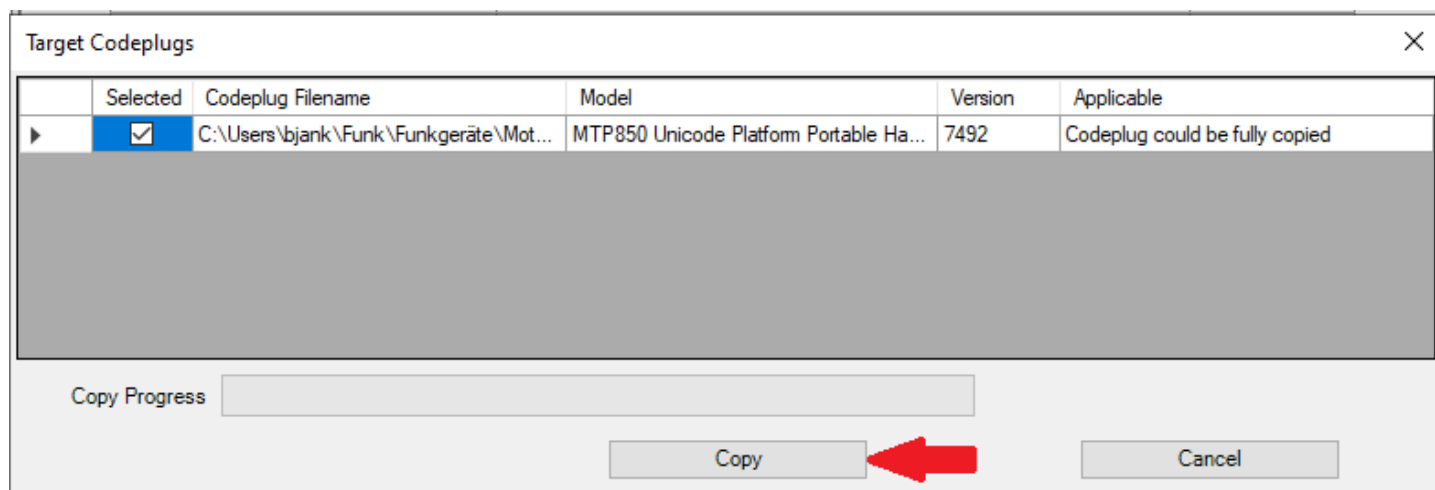
Dieser CP muss nun gespeichert werden, achtet dabei das ihr die Namen von alt und neu nicht verwechselt.

Im nächsten Schritt, habt ihr den neuen CP offen und startet via „File“ → den „Codeplug Copy Wizard“

Dort geht ihr dann auf „Select All“ um alles zu kopieren aus den neuen CP und klickt auf „Next“



Im letzten Schritt wählt ihr euren alten CP aus, da dieser die sensitiven Daten enthält und kopiert den neuen CP in den alten, markiert das Feld bei „Selected“ und startet den Vorgang mit „Copy“



Abschließend könnt ihr den CP in das Gerät schreiben und das Gerät ist leer, wie bei der Auslieferung.

Viel Erfolg und ich hoffe ich konnte euch dabei helfen.

Weitere Infos zum Thema findet ihr unter:

berlinographics.com